

Corso

Progetto di strutture in zona sismica

Catania

ottobre - dicembre 2016

13 - Combinazione dei risultati. Armature nelle travi

7 dicembre 2016

Aurelio Gheresi

Processo progettuale

- ✓ 1. Concezione generale della struttura, nel rispetto di principi base di buona progettazione
- ✓ 2. Impostazione della carpenteria dell'edificio
- ✓ 3. Dimensionamento delle sezioni e verifica di massima della struttura
- ✓ 4. Analisi strutturale dettagliata e verifica del comportamento della struttura
- 5. Definizione delle armature ed elaborati grafici

Processo progettuale tradizionale

Modellazione della struttura



Risoluzione degli schemi base



Inviluppo dei risultati



~~Definizione delle armature
in base all'inviluppo~~

No: occorre tener conto della
gerarchia delle resistenze

ovvero: progettazione in capacità

NTC13, punto 7.2.2

Gerarchia delle resistenze (progetto in capacità)

Travi - elementi duttili, che si devono plasticizzare a flessione durante il sisma per dissipare energia



L'armatura a flessione delle travi
deve essere definita in base ai risultati del calcolo

Nota: in realtà è poco influente il fatto che qualche trave sia meno armata e si plasticizzi prima del previsto



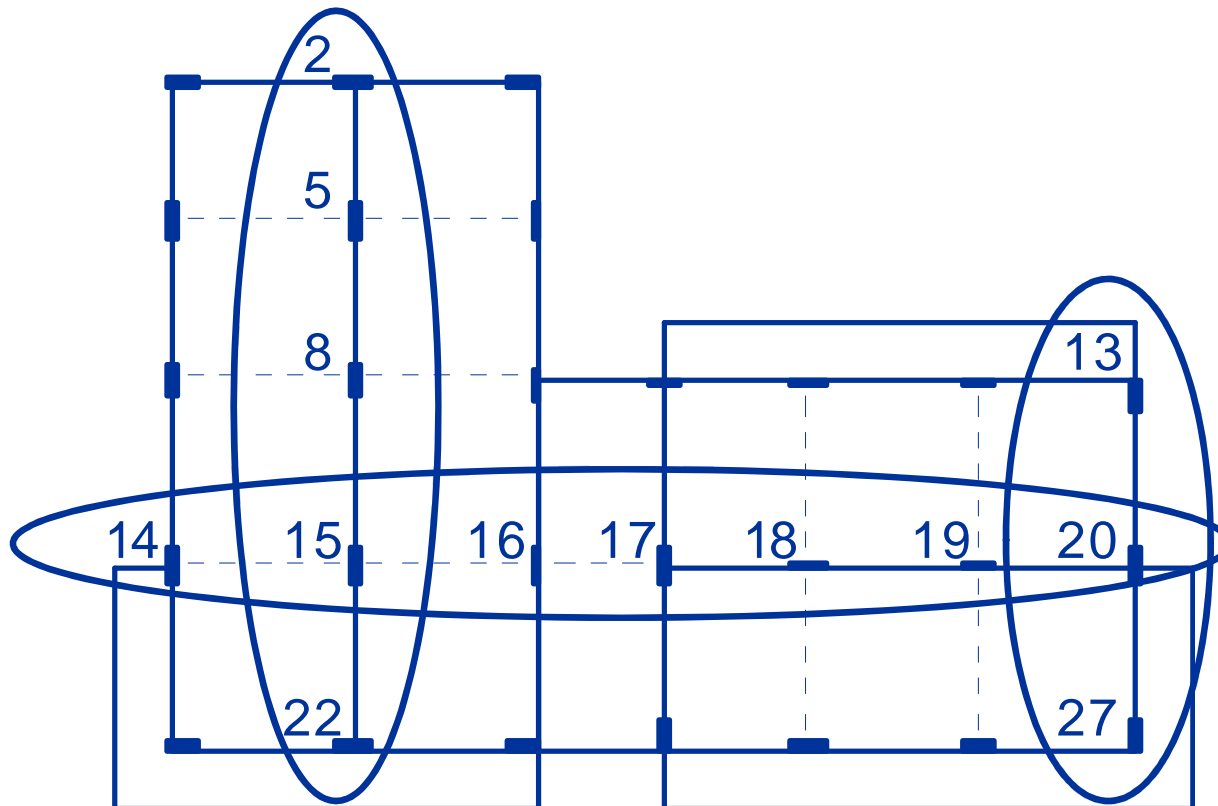
Tutto il resto (armatura a taglio delle travi, armatura a flessione e a taglio dei pilastri) è definito a partire dall'armatura a flessione delle travi

Definizione delle armature - travi

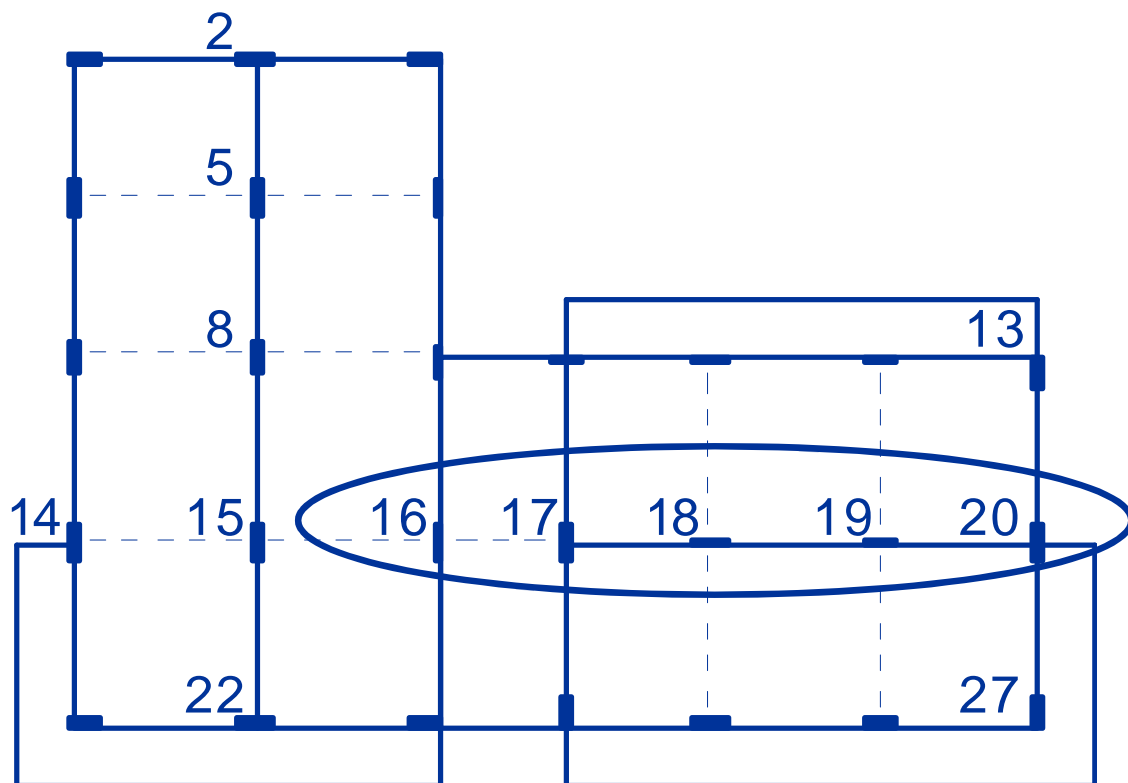
Primo passo armatura a flessione delle travi

Si parte dall'involuppo dei risultati

Si esaminano come esempio la trave 14-20, la trave 22-2 (molto caricata da carichi verticali) e la trave 27-13 (maggiormente sollecitata da sisma, anche per effetto della rotazione)



Trave 14-20



Trave 14-20

momento flettente per schemi di carico base

I impalcato - analisi modale, CD "A"

	q max	q min	Fx	Fy	M(Fx)	M(Fy)
16	-25.8	-15.6	22.1	5.6	0.3	0.5
17	-28.0	-16.9	-15.6	-3.9	-0.2	-0.3
17	-40.0	-23.9	110.4	27.8	1.7	2.4
18	-52.6	-31.5	-159.5	-40.1	-2.4	-3.5
18	-79.1	-47.3	168.6	42.4	2.5	3.7
19	-84.1	-50.3	-169.3	-42.6	-2.5	-3.7
19	-63.6	-38.0	152.3	38.3	2.3	3.4
20	-37.8	-22.6	-115.0	-28.9	-1.7	-2.5

Trave 14-20

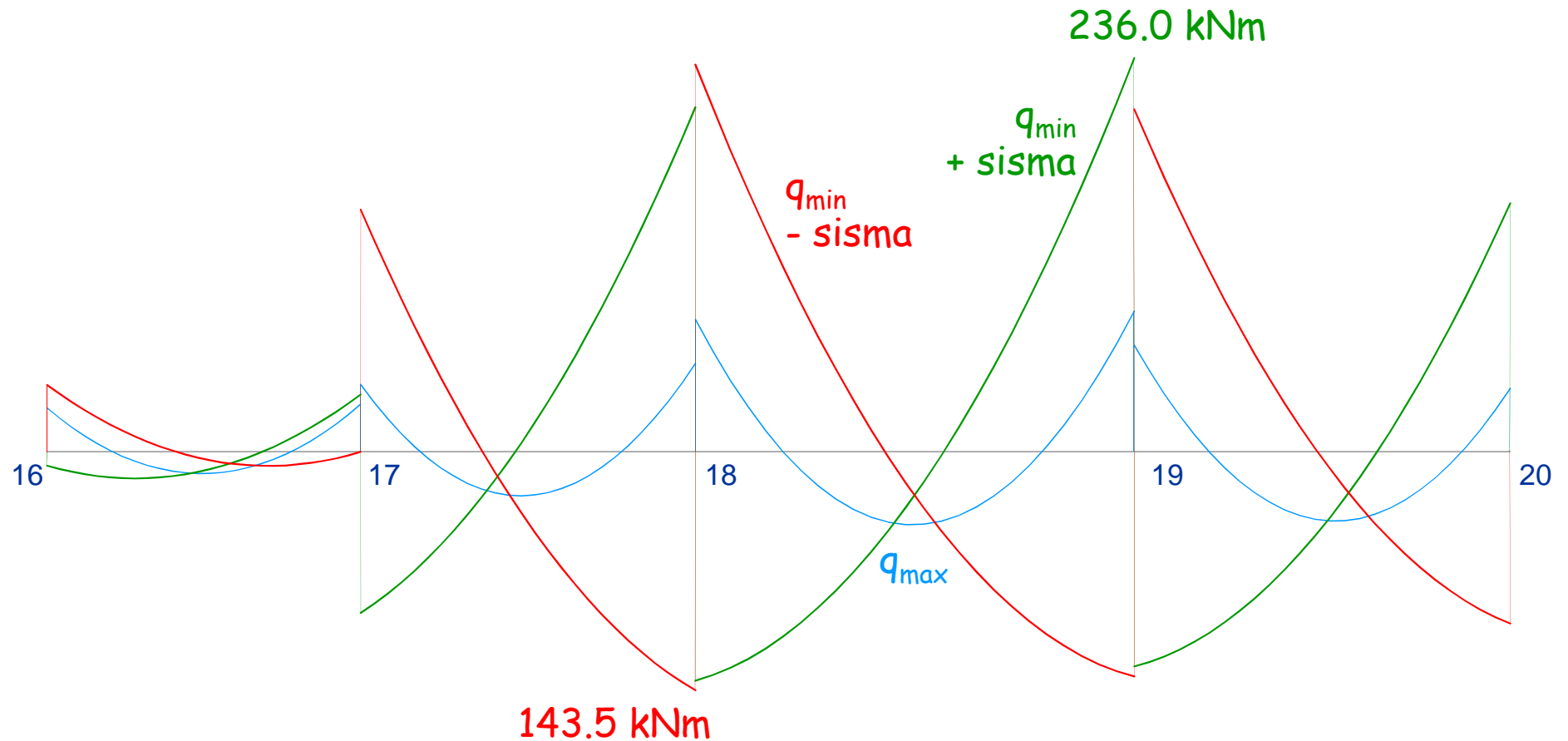
momento flettente

I impalcato

	q max	q min	Fx	Fy	M(Fx)	M(Fy)	sisma x	sisma y	x+0.3 y
16	-25.8	-15.6	22.1	5.6	0.3	0.5	22.4	6.0	24.2
17	-28.0	-16.9	-15.6	-3.9	-0.2	-0.3	-15.8	-4.3	-17.1
17	-40.0	-23.9	110.4	27.8	1.7	2.4	112.1	30.2	121.1
18	-52.6	-31.5	-159.5	-40.1	-2.4	-3.5	-161.9	-43.7	-175.0
18	-79.1	-47.3	168.6	42.4	2.5	3.7	171.1	46.1	184.9
19	-84.1	-50.3	-169.3	-42.6	-2.5	-3.7	-171.8	-46.3	-185.7
19	-63.6	-38.0	152.3	38.3	2.3	3.4	154.6	41.7	167.1
20	-37.8	-22.6	-115.0	-28.9	-1.7	-2.5	-116.7	-31.5	-126.2

Trave 14-20

diagramma del momento flettente (CD"A")



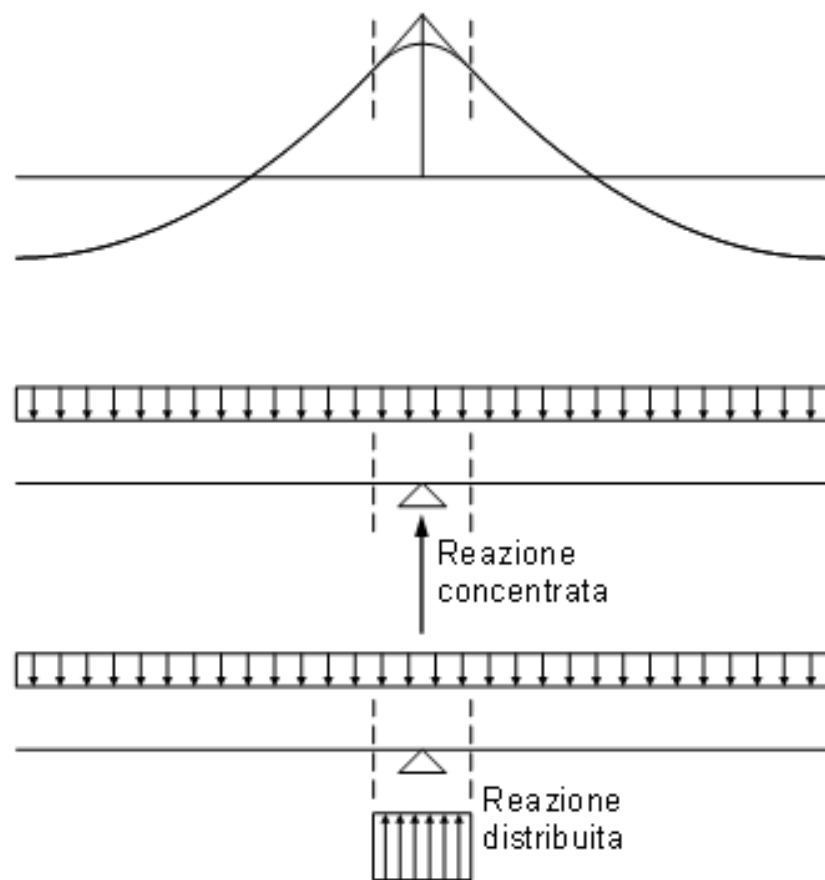
Primo passo

armatura a flessione delle travi

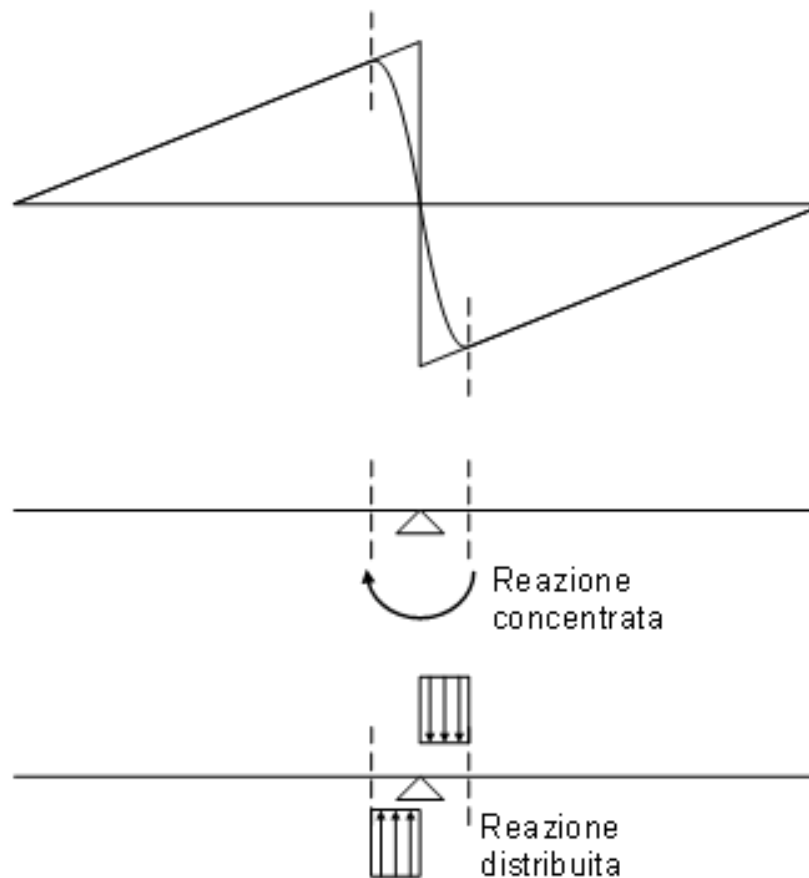
- Si parte dall'involuppo dei risultati
 - È possibile far riferimento ai valori a filo pilastro

Quali valori di M ?

meglio i valori al filo pilastro



a) carichi verticali



b) azioni orizzontali

Primo passo armatura a flessione delle travi

- Si parte dall'involuppo dei risultati
 - È possibile far riferimento ai valori a filo pilastro
Ma non eccedere con le spuntature se il pilastro è molto grande, specialmente se l'effetto dei carichi verticali è rilevante
- Per la verifica delle sezioni si usano le formule tradizionali

$$M = \frac{b d^2}{r'^2}$$

Trave 14-20

verifica della sezione

Momento sollecitante massimo (negativo):

$$M_{Ed} = 236.0 \text{ kNm (in asse)} \quad 181.9 \text{ kNm (a filo)}$$

Momento resistente:

con semplice armatura
($r = 0.0197$)

$$M_{Rd} = \frac{b d^2}{r^2} = 242.4 \text{ kNm}$$

con doppia armatura
($u=0.25$, $r'=0.0171$)

$$M_{Rd} = \frac{b d^2}{r'^2} = 321.7 \text{ kNm}$$

La sezione è pienamente accettabile
(anche senza armatura in compressione)

Primo passo

armatura a flessione delle travi

- Si parte dall'involuppo dei risultati
 - È possibile far riferimento ai valori a filo pilastro
- Per il progetto (o il controllo) si usano le formule tradizionali

$$A_s = \frac{M}{0.9 d f_{yd}}$$

Nota: il diagramma dei momenti risente molto dell'effetto del sisma (forti valori positivi all'appoggio) Questo può condizionare la disposizione delle barre di armatura

Progetto dell'armatura longitudinale

limiti di normativa

Posto: $\rho = \frac{A_s}{b h}$ $\rho_{comp} = \frac{A_{s, comp}}{b h}$

Deve essere: $\frac{1.4}{f_{yk}} < \rho < \rho_{comp} + \frac{3.5}{f_{yk}}$

Nota:

l'Eurocodice 8 prescrive $\rho_{min} < 0.5 \frac{f_{ctm}}{f_{yk}}$

Nel caso in esame (trave 30x60) questo implica che

$$5.6 \text{ cm}^2 < A_s < A_{s, comp} + 14.0 \text{ cm}^2$$

5.1 cm² per EC8

Progetto dell'armatura longitudinale

limiti di normativa

Ulteriori prescrizioni:

- Disporre sempre almeno 2 $\varnothing 14$ sia sup. che inf.
- Armatura compressa almeno pari al 25% della armatura tesa, sempre, e al 50% della armatura tesa, nelle "zone critiche"
- Armatura superiore, sempre almeno 1/4 dell'armatura massima disposta agli estremi

Zona critica - dal filo pilastro un tratto pari a:

h_{trave} per DC"B"

$1.5 h_{trave}$ per DC"A"

Progetto dell'armatura longitudinale

limiti di normativa

Considerazioni:

- Il limite trovato, $5.6 \text{ cm}^2 < A_s < A_{s,comp} + 14.0 \text{ cm}^2$ per la trave 30x60, condiziona particolarmente l'armatura minima da disporre
- La normativa dice che questo vale
"In ogni sezione della trave, salvo giustificazioni che dimostrino che le modalità di collasso della sezione sono coerenti con la classe di duttilità adottata"
- Il riferimento alla "modalità di collasso" farebbe pensare che l'indicazione non serva per le zone centrali (che rimangono sicuramente elastiche)
- Osservare, o no, questo limite nelle zone poco sollecitate può condizionare il diametro minimo delle barre

Trave 14-20

progetto dell'armatura longitudinale

Momento sollecitante (negativo): $M_{Ed} = 181.9 \text{ kNm}$

Area di ferro:
$$A_s = \frac{M}{0.9 d f_{yd}} = 9.22 \text{ cm}^2$$

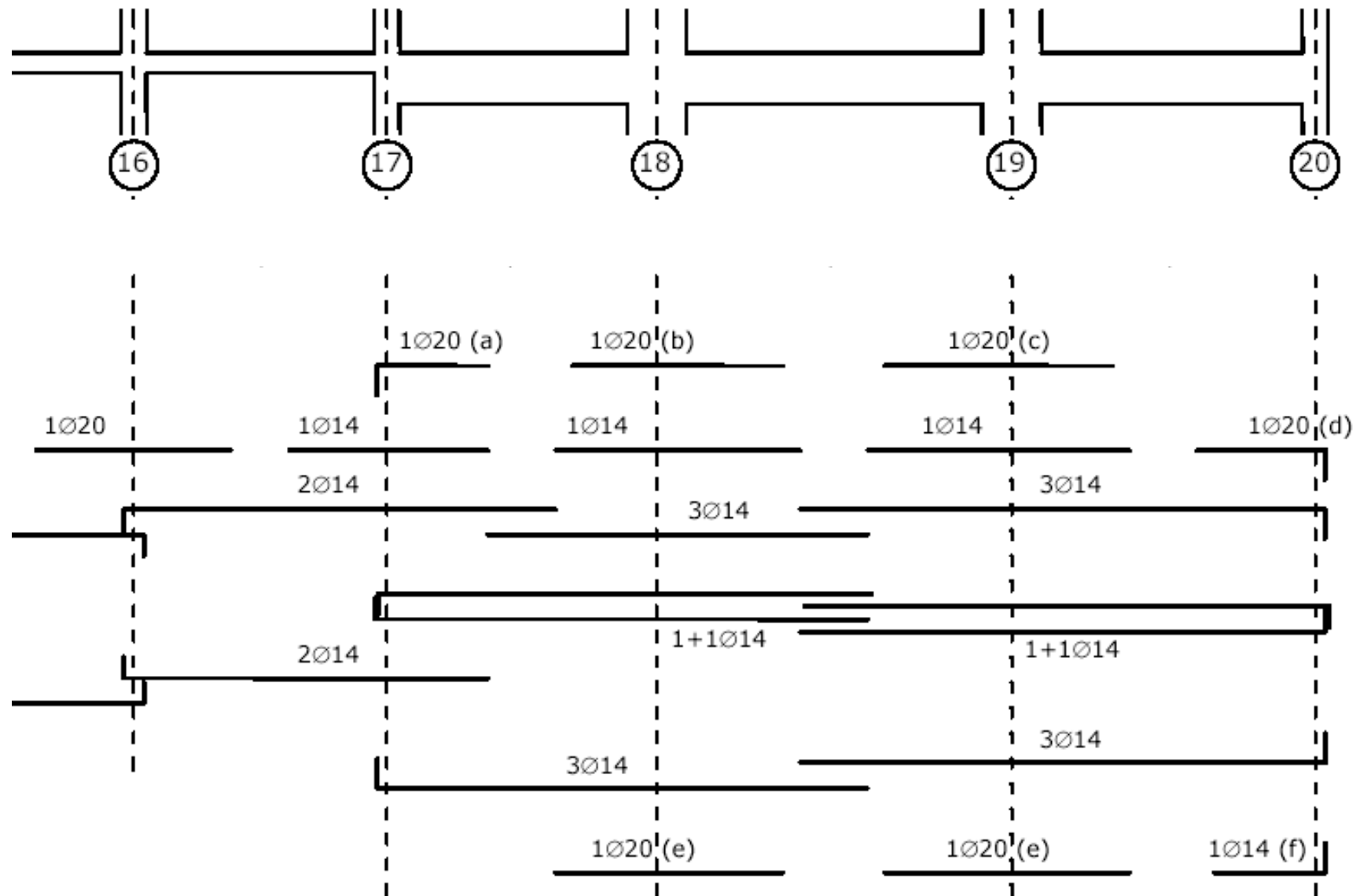
Momento sollecitante (positivo): $M_{Sd} = 129.5 \text{ kNm}$

Area di ferro:
$$A_s = \frac{M}{0.9 d f_{yd}} = 6.57 \text{ cm}^2$$

Armatura: $4 \varnothing 14 + 1 \varnothing 20 \text{ sup}$ $3 \varnothing 14 + 1 \varnothing 20 \text{ inf}$
(pienamente accettabile)

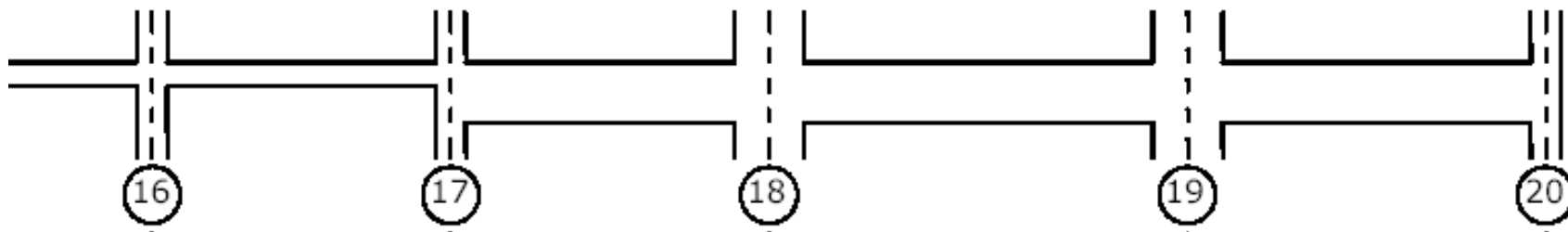
Trave 14-20

armature a flessione



Trave 14-20

armature a flessione



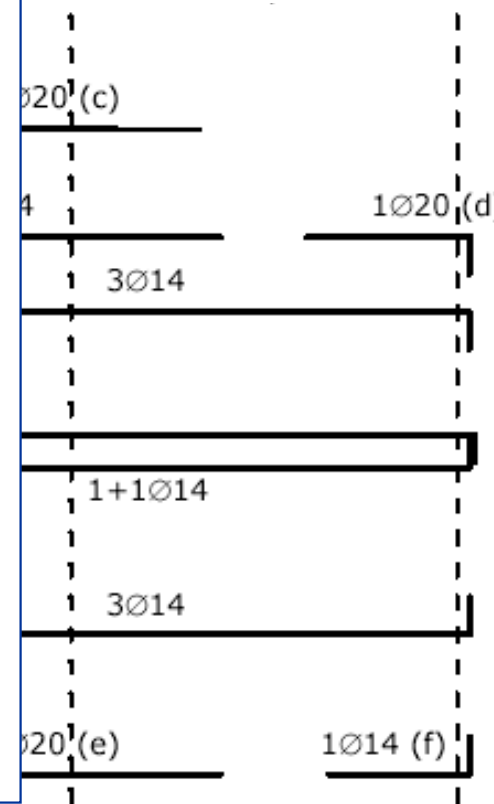
Riflessioni a posteriori:

Io sono abituato a usare $\varnothing 14$ e $\varnothing 20$ e a disporre in zona tesa almeno 3 barre.

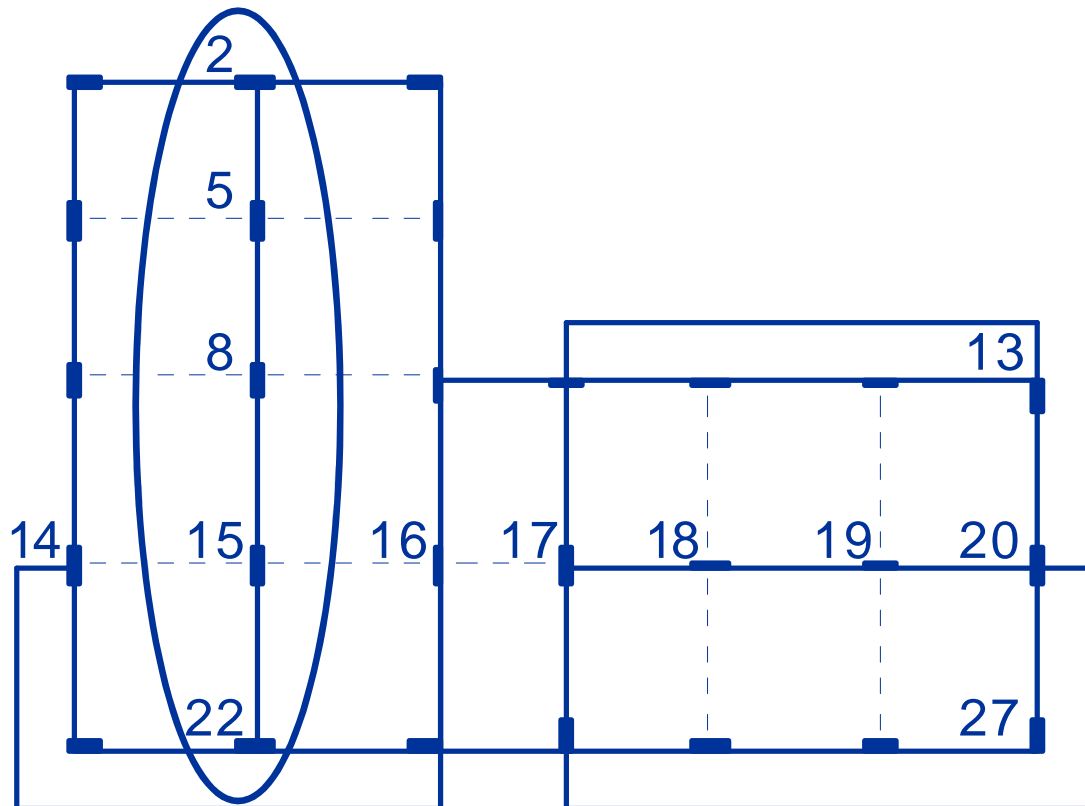
Le attuali indicazioni di normativa potrebbero rendere necessario qualcosa in più di 3 $\varnothing 14$.

Sto quindi prendendo in considerazione l'idea di passare ai $\varnothing 16$, mettendo come minimo 3 $\varnothing 16$.

Un ulteriore vantaggio potrebbe essere che così è possibile aumentare il passo minimo delle staffe



Trave 22-2



Trave 22-2

momento flettente per schemi di carico base

I impalcato - analisi modale, CD "A"

	q max	q min	Fx	Fy	M(Fx)	M(Fy)
22	-51.5	-30.8	-18.3	67.9	-4.2	-6.1
15	-93.3	-55.6	23.2	-86.0	5.3	7.8
15	-82.0	-47.5	-29.1	107.8	-6.6	-9.7
8	-76.5	-44.2	28.4	-105.2	6.5	9.5
8	-66.2	-39.3	-30.4	112.6	-6.9	-10.2
5	-64.1	-38.4	30.8	-113.8	7.0	10.3
5	-63.1	-37.8	-25.5	94.3	-5.8	-8.5
2	-35.9	-21.5	19.4	-71.9	4.4	6.5

Trave 22-2

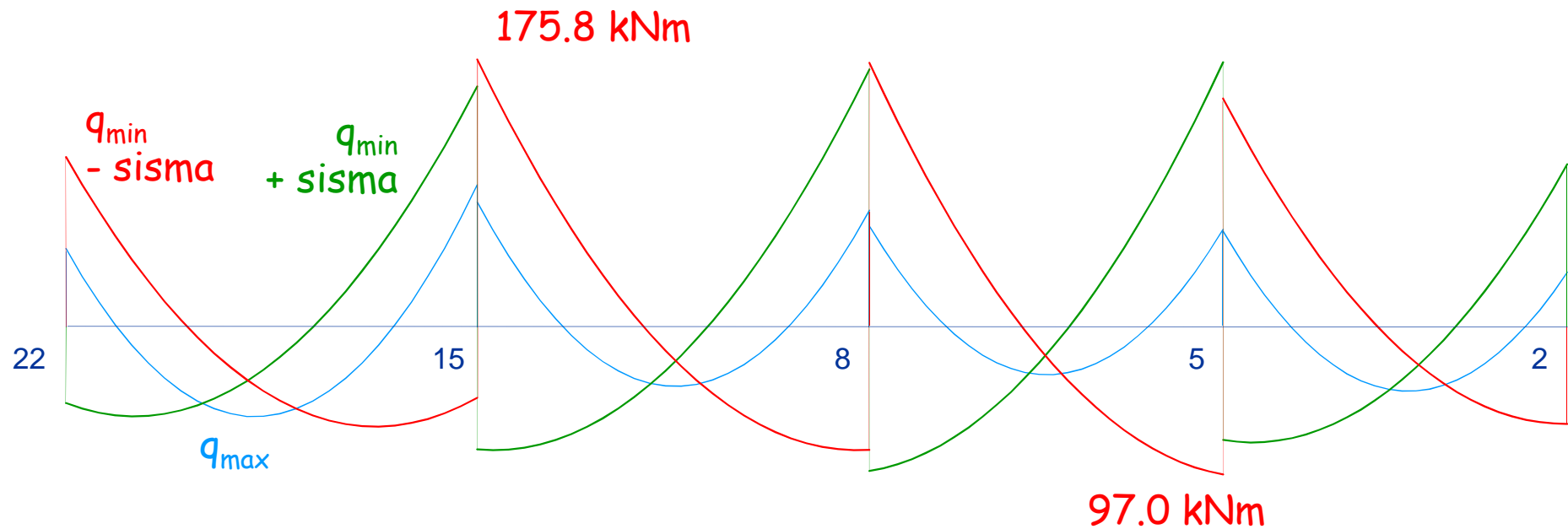
momento flettente

I impalcato

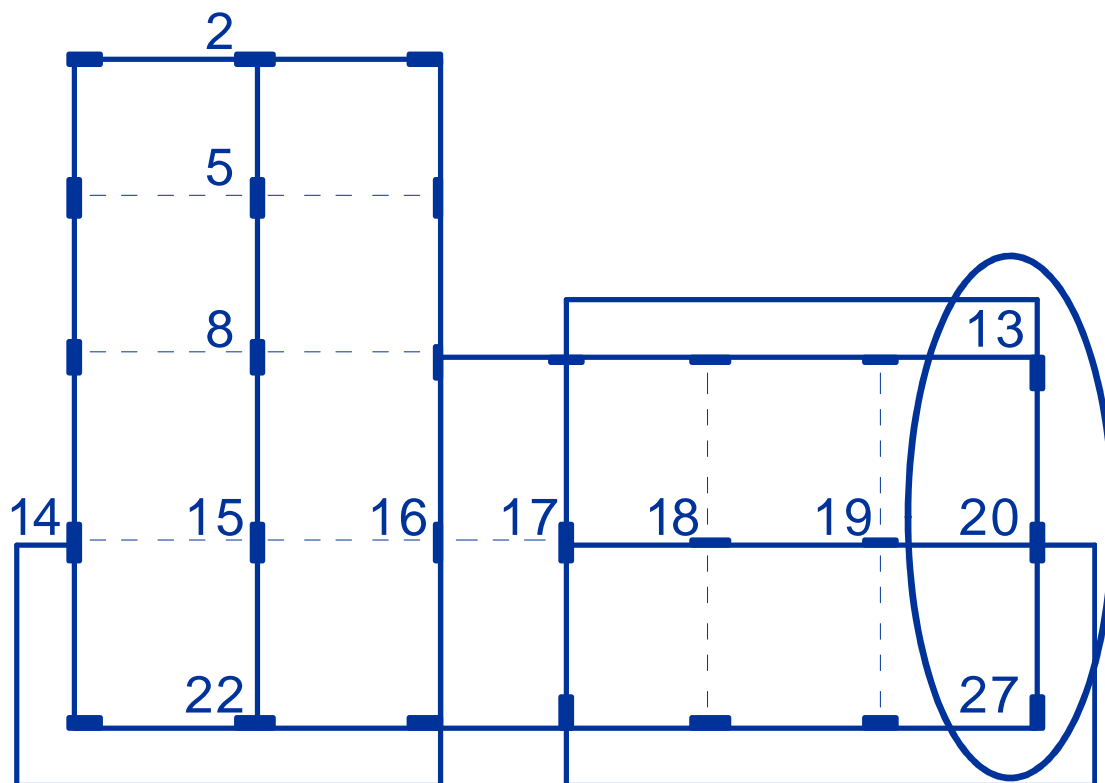
	q max	q min	Fx	Fy	M(Fx)	M(Fy)	sisma x	sisma y	y+0.3 x
22	-51.5	-30.8	-18.3	67.9	-4.2	-6.1	22.5	74.1	80.8
15	-93.3	-55.6	23.2	-86.0	5.3	7.8	-28.5	-93.8	-102.3
15	-82.0	-47.5	-29.1	107.8	-6.6	-9.7	35.7	117.6	128.3
8	-76.5	-44.2	28.4	-105.2	6.5	9.5	-34.9	-114.7	-125.1
8	-66.2	-39.3	-30.4	112.6	-6.9	-10.2	37.3	122.8	134.0
5	-64.1	-38.4	30.8	-113.8	7.0	10.3	-37.7	-124.1	-135.4
5	-63.1	-37.8	-25.5	94.3	-5.8	-8.5	31.3	102.8	112.2
2	-35.9	-21.5	19.4	-71.9	4.4	6.5	-23.8	-78.4	-85.5

Trave 22-2

diagramma del momento flettente (CD"A")



Trave 27-13



Trave 27-13

momento flettente per schemi di carico base

II impalcato – analisi modale, CD “A”

	q max	q min	Fx	Fy	M(Fx)	M(Fy)
27	-66.3	-42.1	-57.3	265.8	26.4	38.9
20	-59.7	-37.3	53.3	-247.6	-24.6	-36.2
20	-17.6	-12.8	-53.3	247.6	24.6	36.2
13	-35.3	-24.6	57.3	-265.8	-26.4	-38.9

Trave 27-13

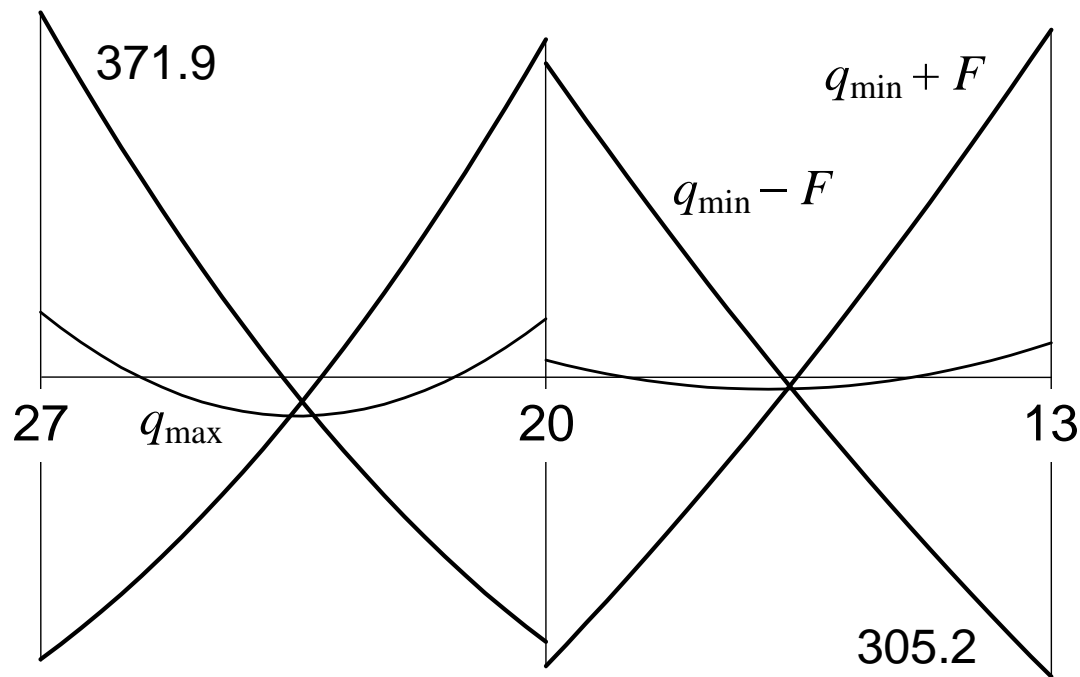
momento flettente

II impalcato

	q max	q min	Fx	Fy	M(Fx)	M(Fy)	sisma x	sisma y	y+0.3 x
27	-66.3	-42.1	-57.3	265.8	26.4	38.9	83.7	304.7	329.8
20	-59.7	-37.3	53.3	-247.6	-24.6	-36.2	-77.9	-283.8	-307.1
20	-17.6	-12.8	-53.3	247.6	24.6	36.2	77.9	283.8	307.1
13	-35.3	-24.6	57.3	-265.8	-26.4	-38.9	-83.7	-304.7	-329.8

Trave 27-13

diagramma del momento flettente (CD "A")



La sezione richiede:

15.1 cm² sup

13.2 cm² inf

(molto forti, ma forse ancora accettabili)

Secondo passo armatura a taglio delle travi

Gerarchia delle resistenze

non si deve avere rottura a taglio;
quindi il taglio si ricava non dall'analisi strutturale ma da
condizioni limite di equilibrio

$$V = \frac{q l}{2} + \gamma_{Rd} \frac{M_{Rd,sin} + M_{Rd,des}}{l}$$

$$\gamma_{Rd} = 1 \text{ per CD "B"}$$

$$\gamma_{Rd} = 1.2 \text{ per CD "A"}$$

Campata 17-18

sollecitazioni di calcolo (CD "A")

Esempio - prima campata

sinistra

sup. 1 Ø20 + 3 Ø14

inf. 3 Ø14

$q=31.7$ kN/m

destra

sup. 1 Ø20 + 4 Ø14

inf. 3 Ø14 + 1 Ø20

M_{Rd} (kNm)

-161.1

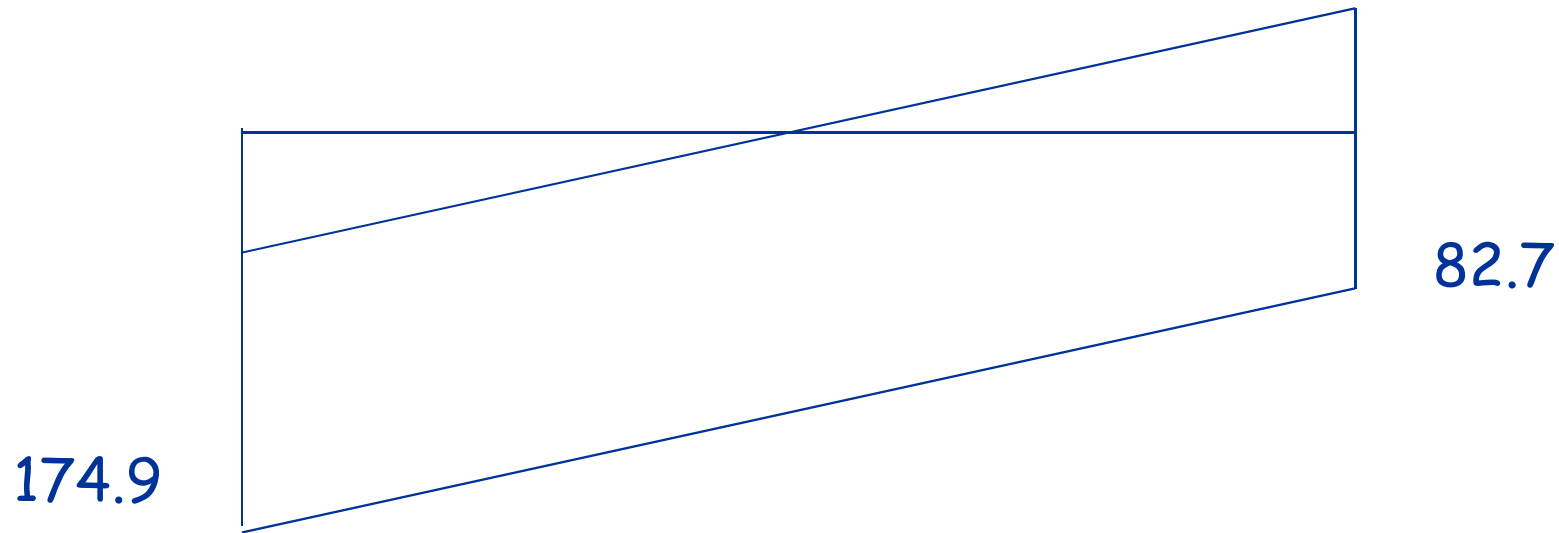
+97.3

-192.4

+161.2

$$V = \frac{q l}{2} + \gamma_{Rd} \frac{M_{Rd,sin} + M_{Rd,des}}{l} = \frac{34.1 \times 2.70}{2} + 1.2 \frac{97.3 + 192.4}{2.70} =$$
$$= 46.1 + 128.8 = 174.9 \text{ kN}$$

Taglio sollecitazioni di calcolo



$$\begin{aligned} V &= \frac{ql}{2} + \gamma_{Rd} \frac{M_{Rd,sin} + M_{Rd,des}}{l} = \frac{34.1 \times 2.70}{2} + 1.2 \frac{97.3 + 192.4}{2.70} = \\ &= 46.1 + 128.8 = 174.9 \text{ kN} \end{aligned}$$

Campata 17-18

sollecitazioni di calcolo (CD "A")

Esempio - prima campata

sinistra

sup. 1 Ø20 + 3 Ø14

inf. 3 Ø14

$q=31.7$ kN/m

destra

sup. 1 Ø20 + 4 Ø14

inf. 3 Ø14 + 1 Ø20

M_{Rd} (kNm)

-161.1

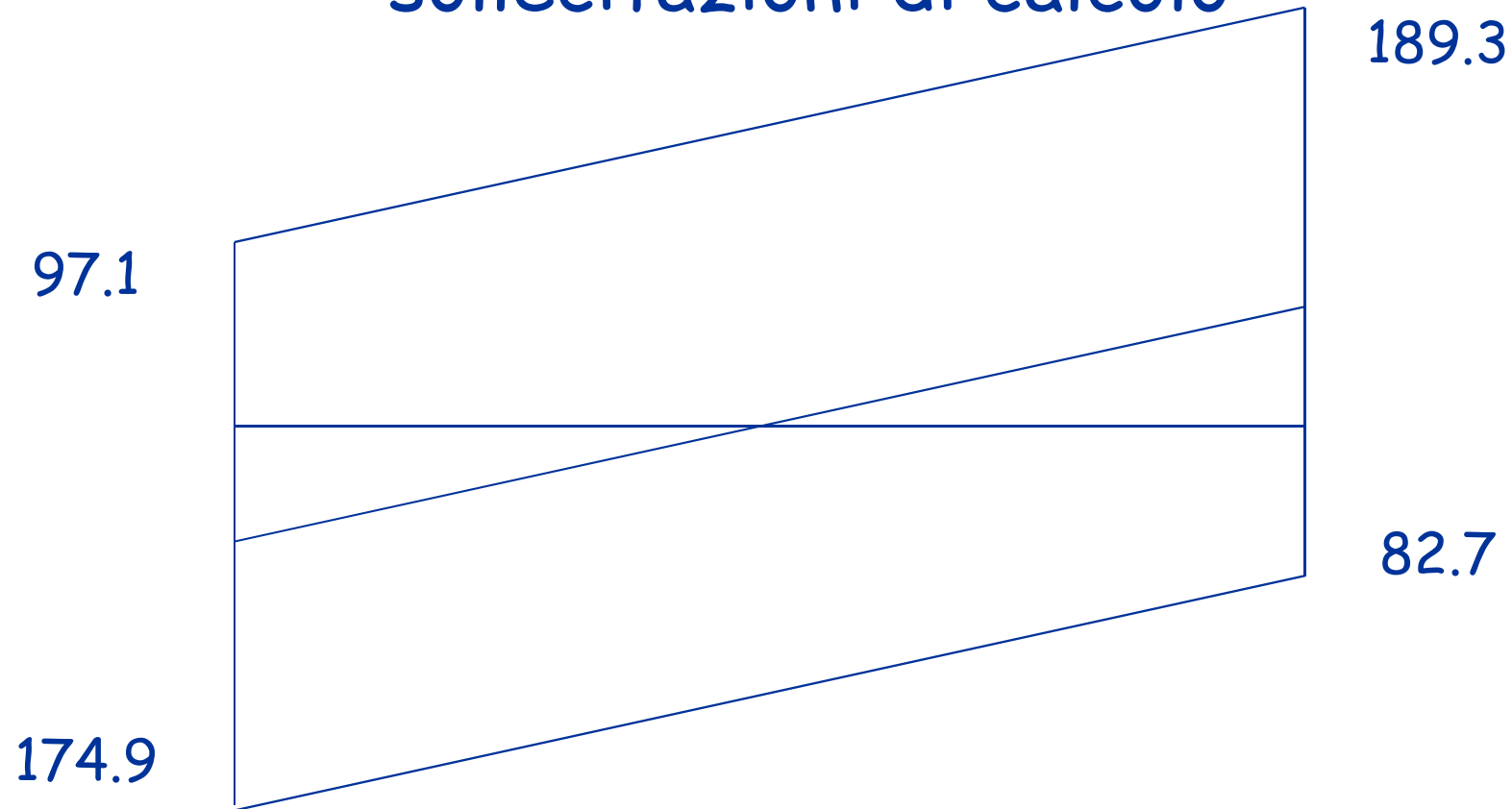
+97.3

-192.4

+161.2

$$V = \frac{q l}{2} + \gamma_{Rd} \frac{M_{Rd,sin} + M_{Rd,des}}{l} = \frac{34.1 \times 2.70}{2} + 1.2 \frac{161.1 + 161.1}{2.70} =$$
$$= 46.1 + 143.2 = 189.3 \text{ kN}$$

Taglio sollecitazioni di calcolo



$$V = \frac{ql}{2} + \gamma_{Rd} \frac{M_{Rd,sin} + M_{Rd,des}}{l} = \frac{34.1 \times 2.70}{2} + 1.2 \frac{161.1 + 161.1}{2.70} =$$

$$= 46.1 + 143.2 = 189.3 \text{ kN}$$

Armature trasversali (staffe)

Prescrizioni di normativa:

La prima staffa di contenimento deve distare non più di 5 cm dalla sezione a filo pilastro; le successive devono essere disposte ad un passo non maggiore della più piccola delle grandezze seguenti:

- un quarto dell'altezza utile della sezione trasversale
- 225 mm (per DC"B") 175 mm (per DC"A")
- 8 $\varnothing_{\min, \text{tra}}$ (per DC"B") 6 $\varnothing_{\min, \text{tra}}$ (per DC"A")
- 24 $\varnothing_{\text{staffe}}$

avendo $\varnothing 14$: $6 \times 14 = 84 \text{ mm}$

se $\varnothing 16$: $6 \times 16 = 96 \cong 100 \text{ mm}$

Armature trasversali (staffe)

Nel caso in esame si ha, ad esempio (per CD "A"):

$$V = 189.3 \text{ kN}$$

che richiede
$$\frac{A_{sw}}{s} = \frac{V_{Sd}}{z f_{ywd} \cot \theta} = \frac{189.3 \times 10}{0.9 \times 0.56 \times 391.3 \times 1} = 9.6 \text{ cm}^2/\text{m}$$

Si possono disporre $\varnothing 8 / 10 \text{ cm}$ alle estremità
($\varnothing 8 / 20 \text{ cm}$ nella parte centrale della campata)

Dovrebbero essere $\varnothing 8 / 8.4$ per i limiti minimi

Nota: per CD "B" si può usare $\cot \theta = 2$

per CD "A" si deve usare $\cot \theta = 1$